

Ha recibido esta hoja de información
para el paciente de su médico/
enfermera.



**PARA USTED, A QUIEN
SE HA RECETADO
INSULINA ASPÁRTICA
SANOFI**



 **Insulin**
aspart Sanofi

Este folleto está dirigido a pacientes como usted, que tienen diabetes y a quienes su médico les ha recetado Insulina aspártica Sanofi. El principal objetivo de todo tratamiento para la diabetes es normalizar el nivel de azúcar en sangre y, al mismo tiempo, permitir que el paciente lleve una vida normal.

Si tiene alguna pregunta sobre su tratamiento para la diabetes, no dude en preguntar a su equipo médico o de enfermería.

¿Por qué necesito insulina prandial?

La insulina es una hormona que ayuda al organismo a regular los niveles de azúcar en sangre. Al inyectar insulina, ayudará a su organismo a reducir los niveles de azúcar en sangre ya que la propia producción de insulina del organismo no es suficiente.

Insulina aspártica Sanofi es una insulina prandial de acción directa que imita el efecto de la insulina natural del organismo en las comidas. Insulina aspártica Sanofi comienza a reducir el azúcar en sangre entre 10 y 20 minutos después de su inyección. El efecto es más fuerte 1-3 horas después de la inyección y dura 3-5 horas.

El efecto de actuación rápida de Insulina aspártica Sanofi permite su administración justo antes o inmediatamente después de una comida. No tiene que esperar entre la inyección y la comida.

Insulina aspártica Sanofi controla los picos de glucemia que se producen en relación con las comidas y desaparece de la sangre al cabo de unas horas.

Junto con una insulina basal de acción prolongada, Insulina aspártica Sanofi le da la oportunidad de vivir de forma segura y cómoda con su diabetes.

¿Qué efectos secundarios puedo presentar por el tratamiento con insulina?

Según distintos factores, es posible que tenga demasiada insulina en sangre en relación con la cantidad de azúcar presente. En ese caso, el nivel de azúcar en sangre sería más bajo de lo normal. Esto se denomina sensibilidad a la insulina.

Características frecuentes:

- Temblores
- Hambre
- Sudoración
- Palpitaciones
- Deterioro de la concentración
- Trastorno de la visión
- Irritación/agresividad
- Astenia

Las causas de la sensibilidad a la insulina pueden ser:

- Retraso de las comidas
- Alimentación insuficiente
- Demasiada insulina o demasiados comprimidos hipoglucemiantes
- Actividad física/ejercicio (más intensos o de mayor duración de lo esperado)
- Alcohol

Para aumentar el azúcar en sangre y reponerse, coma algo. Lo que aumenta con más rapidez el azúcar en sangre es la dextrosa, un vaso de zumo o algo dulce.

El azúcar en sangre entre 3,0 mmol/l y 4,0 mmol/l con síntomas claros se trata con dextrosa (entre medio comprimido y un comprimido entero de dextrosa por cada 10 kg de peso corporal). Beba agua para agilizar la absorción.

Si aún queda algo de tiempo antes de la siguiente comida, es posible que necesite tomar un tentempié adicional. La sensación no se aliviará más rápidamente aunque coma una mayor cantidad. Una norma importante al recibir tratamiento con insulina es también llevar dextrosa.

Antes de inyectar Insulina aspártica Sanofi

Saque su nuevo vial o pluma precargada del frigorífico entre una y dos horas antes. Compruebe que la insulina de la pluma precargada es transparente (incolora y sin ninguna partícula sólida visible). Si la insulina está turbia, deseche la pluma precargada.

Siga las instrucciones del fabricante de la pluma cuando cargue su pluma reutilizable con Insulina aspártica Sanofi y use siempre una aguja nueva para la inyección.

Compruebe su azúcar en sangre en ayunas

Es importante tener un conocimiento suficiente de su azúcar en sangre en ayunas y de su nivel de azúcar en sangre unas dos horas después de cada comida.

El personal médico o de enfermería le informará y aconsejará sobre cómo ajustar la dosis de acuerdo con los valores de azúcar en sangre para conseguir de manera fácil y segura un control suficiente del azúcar en sangre. Use su diario de diabetes para registrar sus valores de azúcar en sangre y las dosis de insulina.

Conservar Insulina aspártica Sanofi adecuadamente

Insulina aspártica Sanofi en el envase sin abrir debe conservarse en un refrigerador a 2-8 °C y nunca debe congelarse. La insulina utilizada debe conservarse a un máximo de 30 °C y guardarse lejos del frío y la luz solar.

Cualquier insulina restante debe desecharse después de cuatro semanas. Por este motivo, escriba la fecha en la que inserte un nuevo vial o empiece a usar una nueva pluma precargada.

Los medicamentos no deben eliminarse a través del desagüe o con la basura, sino que deben devolverse a la farmacia para ayudar a proteger el medio ambiente.

Cómo tomar Insulina aspártica Sanofi

Su médico le dirá qué dosis usar y en qué parte del cuerpo debe inyectar Insulina aspártica Sanofi. Insulina aspártica Sanofi se administra en forma de inyección subcutánea (bajo la piel) entre 0 y 15 minutos antes o poco después de una comida, o mediante una bomba de infusión subcutánea continua.

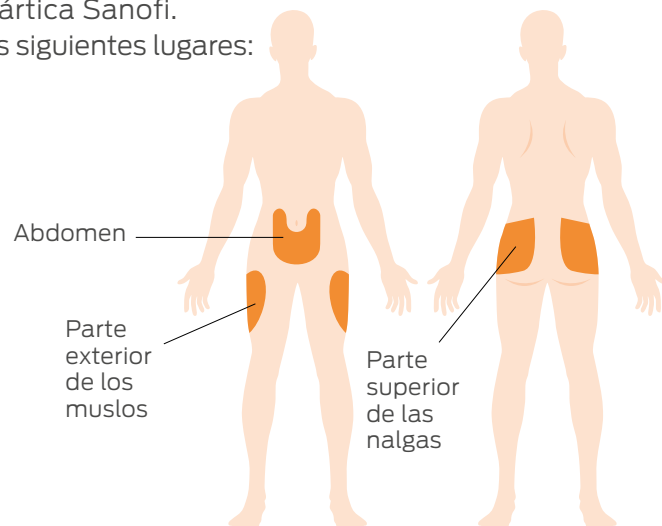
La dosis prandial que debe tomar depende de:

- Lo que vaya a comer
- Su nivel de azúcar en sangre antes de la comida
- Lo que vaya a hacer

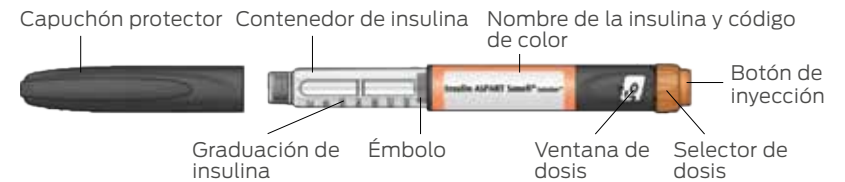
Lugares de inyección

De acuerdo con las nuevas recomendaciones para la inyección de insulina, es importante cambiar el lugar de inyección y también rotar las zonas en las que se inyecta Insulina aspártica Sanofi.

Elija entre los siguientes lugares:



Funcionamiento de la pluma SoloSTAR



Preparación de la pluma

- 1) Asegúrese de que tiene la insulina correcta. Insulina aspártica Sanofi SoloSTAR viene en una pluma gris con un botón de inyección naranja.



- 2) Retire el capuchón protector y asegúrese de que la insulina sea transparente.



- 3) Coloque una aguja nueva. Enrosque o encaje la aguja dependiendo de cuál esté usando.



Importante: No fije la dosis ni pulse el botón de inyección mientras la aguja no esté colocada.

Realice una prueba de seguridad antes de cada inyección

4) Seleccione dos unidades girando el selector de dosis en el sentido de las agujas del reloj. Retire los capuchones exterior e interior de la aguja.



5) Sostenga la pluma con la aguja apuntando hacia el techo. Elimine las burbujas de aire dando toques suaves con el dedo al contenedor de insulina.



6) Presione el botón de inyección hasta el fondo. Asegúrese de que sale insulina de la punta de la aguja y de que la ventana de dosis está a "0".

Ajuste la dosis e inyéctela

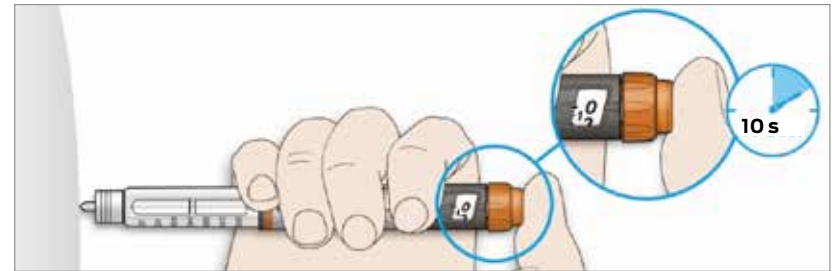
7) Ajuste la dosis elegida. Si ha seleccionado demasiadas unidades, simplemente gire el selector hacia atrás hasta la unidad correcta.



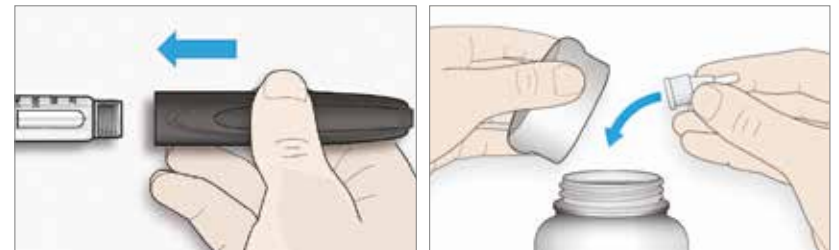
8) Tome un pliegue de piel y manténgalo en su posición durante la inyección. Introduzca la aguja en la piel e inyecte.



9) Mantenga apretado el botón de inyección en la posición oprimida y cuente hasta 10. A continuación, saque la aguja.



10) Vuelva a poner el capuchón exterior de la aguja y desenrosque la aguja. Deseche la cánula que le han recetado. Vuelva a colocar el capuchón protector en su pluma SoloSTAR y guárdela en un sitio seguro.



Importante: Retire siempre la aguja después de la inyección y guarde la pluma SoloSTAR sin la aguja. Esto ayuda a evitar la contaminación, las burbujas de aire y las fugas de insulina.

Aspectos que se deben tener en cuenta

Antes del primer uso

Lea detenidamente el prospecto.

Guarde las plumas SoloSTAR nuevas en el frigorífico, protegidas de la luz y refrigeradas (a 2-8 °C) en su envase.

No congelar.

Después del primer uso

Conserve la pluma SoloSTAR a temperatura ambiente, como máximo a 30 °C.

Retire siempre la aguja después de la inyección.

Guarde la pluma SoloSTAR sin aguja. Esto ayuda a evitar la contaminación, las burbujas de aire o las fugas de insulina.

Proteja la pluma SoloSTAR de la luz solar y del calor directos.

Guarde la pluma SoloSTAR con el capuchón protector puesto.

Use la pluma SoloSTAR como máximo durante cuatro semanas después del primer uso. Maneje la pluma con cuidado.

Si cree que la pluma puede estar dañada, no intente repararla. Use una pluma SoloSTAR nueva.

Retire la aguja antes de desechar la pluma SoloSTAR.

Deseche la pluma SoloSTAR de acuerdo con los procedimientos actuales.

Si tiene alguna pregunta sobre SoloSTAR, no dude en llamar a nuestro número de atención telefónica 020-52 68 87.

Insulina aspártica Sanofi® (insulina aspártica), solución inyectable 100 unidades/ml. Rx, F, A10AB05.

Indicación: Insulina aspártica Sanofi está indicada para el tratamiento de la diabetes mellitus en adultos, adolescentes y niños a partir de 1 año de edad.

Envase: Insulina aspártica Sanofi SoloSTAR 5×3 ml, cartucho 5×3 ml. Para más información y conocer los precios, visite www.fass.se.

Información de contacto: Insulina aspártica Sanofi es suministrada por Sanofi AB, Box 30052, 104 25 Estocolmo, tel.: 08-634 50 00, www.sanofi.se. Si tiene preguntas sobre nuestros medicamentos, envíe un correo electrónico a infoavd@sanofi.com. Fecha de la última revisión del resumen de las características del producto: agosto de 2020.

▼ Este medicamento está sujeto a seguimiento adicional. Para más información, visite www.fass.se.

Si tiene cualquier pregunta acerca de nuestros
productos para la diabetes, puede llamar al

020-52 68 87

Puede encontrar más información
sobre la diabetes en **insulin.se**

También puede leer más sobre diferentes
productos para la diabetes en **fass.se**



Sanofi AB, Box 30052, 104 25 Estocolmo, tel.: +46 8 634 50 00, www.sanofi.se.

Si tiene preguntas sobre nuestros medicamentos, envíe un correo electrónico a infoavd@sanofi.com