

شما این برگه اطلاعات بیمار را از پزشک /
پرستار خود دریافت کرده‌اید.

برای شما که انسولین اسپارت
SANOFI تجویز کرده‌اید



 *Insulin*
aspart Sanofi

چرا به انسولین هنگام غذا نیاز داریم؟

انسولین هورمونی است که بدن به کمک آن میزان قند خون را تنظیم می‌کند. اگر میزان تولید انسولین در بدن کافی نباشد، فرد دچار دیابت با تزریق انسولین به بدن کمک می‌کند تا میزان قند خون را کاهش دهد.

انسولین اسپارت Sanofi نوعی انسولین مستقیم هنگام غذاست که اثر انسولین طبیعی بدن را در هنگام مصرف غذا شبیه‌سازی می‌کند. انسولین اسپارت Sanofi حدود 10-20 دقیقه بعد از تزریق شروع به کاهش قند خون می‌کند. 1-3 ساعت پس از تزریق این اثر به اوج خود می‌رسد و 3-5 ساعت ادامه دارد.

اثر ابتدایی سریع انسولین اسپارت Sanofi به شما اجازه می‌دهد که انسولین هنگام غذا را مستقیماً پیش یا پس از غذا دریافت کنید. نیازی نیست که بین تزریق و مصرف غذا فاصله زمانی باشد.

داروی انسولین اسپارت Sanofi به بالا رفتن سطح قند خون که در هنگام مصرف وعده‌های غذایی رخ می‌دهد، رسیدگی می‌کند و پس از چند ساعت از خون خارج می‌شود.

انسولین اسپارت Sanofi به همراه انسولین پایه ماندگار، فرصت زندگی ایمن و راحت را برای افراد دچار دیابت فراهم می‌کند.

این بروشور را برای آن دسته از افراد مبتلا به دیابت تهیه کرده‌ایم که پزشک برایشان انسولین اسپارت Sanofi تجویز کرده است. هدف اصلی همه درمان‌های دیابت، دستیابی به طبیعی‌ترین میزان قند خون ممکن و در عین حال ایجاد حس تندرستی در بیمار است.

اگر درباره درمان دیابت خود پرسشی دارید، حتماً آن را با پرستار یا پزشک خود در میان بگذارید.

عوارض جانبی انسولین-درمانی چیست؟

بسته به دلایل گوناگون، ممکن است مقدار انسولین از میزان قند خون شما بیشتر شود. در این صورت، میزان قند خون شما از حد معمول کمتر می‌شود. به این پدیده، حساسیت به انسولین گفته می‌شود.

دلایل حساسیت به انسولین عبارت‌اند از:

- تاخیر در مصرف غذا
- به تأخیر افتادن وعده‌های غذایی
- کاهش میزان غذای مصرفی
- مصرف بیش از حد انسولین و/یا قرص‌های کاهنده قند خون
- فعالیت بدنی/ورزش (شدیدتر یا طولانی‌تر از مقدار تخمینی)
- الکل

مشخصات عمومی:

- لرز
- احساس گرسنگی
- تعرق
- تپش قلب
- اختلال در تمرکز
- اختلال بینایی
- تحریک / تجمع پذیری
- آستی

برای افزایش میزان قند خون و از بین بردن این احساس، باید حتماً چیزی بخورید. آنچه میزان قند خون را به سرعت افزایش می‌دهد، دکستروز، یک لیوان آبمیوه ساده یا چیزهای شیرین دیگر است.

قند خون 4.0-3.0 میلی‌مول/لیتر با نشانه‌های آشکار با دکستروز درمان می‌شود. میزان مصرف قرص دکستروز، 1-1/2 عدد به ازای هر 10 کیلوگرم وزن بدن است. برای جذب سریع‌تر قرص، آب بنوشید.

اگر هنوز زمان وعده غذایی بعدی فرا نرسیده باشد، ممکن است لازم باشد تنقلات بیشتری بخورید. مصرف غذا به مقدار فراوان باعث نمی‌شود که این حس زودتر برطرف شود. یکی از قواعد مهم استفاده از درمان انسولین، به همراه داشتن همیشه دکستروز است.

قبل از تزریق انسولین اسپارت Sanofi

ویال جدید یا قلم پر شده خود را دو ساعت قبل از استفاده از یخچال خارج کنید. بررسی کنید که انسولین درون قلم از پیش پر شده شفاف (بی رنگ، صاف و بدون ذرات جامد مری) باشد. اگر انسولین تیره باشد، می‌بایست قلم از پیش پر شده را دور بیندازید.

هنگام بارگذاری قلم قابل استفاده مجدد با انسولین اسپارت Sanofi، دستورالعمل‌های سازنده قلم را دنبال کنید و همیشه هنگام تزریق از سوزن جدید استفاده کنید.

لازم است که مقدار قند خون

ناشتا و میزان قند خون پس از حدود دو ساعت از غذا خوردن را بدانید.

پزشک یا پرستار شما اطلاعات و توصیه‌های لازم در مورد چگونگی تنظیم دوز مطابق با سطح قند خون را در اختیار شما قرار می‌دهد تا بتوانید به راحتی و با اطمینان و به خوبی قند خون خود را کنترل کنید. لطفاً برای پایش سطح قند خون و دوز مصرف انسولین از «دفترچه دیابت» خود استفاده کنید.

انسولین اسپارت Sanofi را به درستی ذخیره کنید

انسولین اسپارت Sanofi در بسته بندی‌های باز نشده باید در یخچال در دمای 2-8 درجه سانتیگراد نگهداری شود و هرگز نباید منجمد شود. انسولین مورد استفاده حداکثر باید در دمای 30 درجه C نگهداری و دور از سرما و نور خورشید نگهداری شود.

باقیمانده انسولین باید پس از چهار هفته دور ریخته شود. تاریخ وارد کردن شیشه جدید یا شروع استفاده از قلم از پیش پر شده را یادداشت کنید.

داروها نباید از طریق فاضلاب یا زباله‌های خانگی دفع شوند، اما در عوض باید به داروخانه برگردانده شود تا به حفاظت از محیط زیست کمک کند.

روش مصرف انسولین اسپارت Sanofi

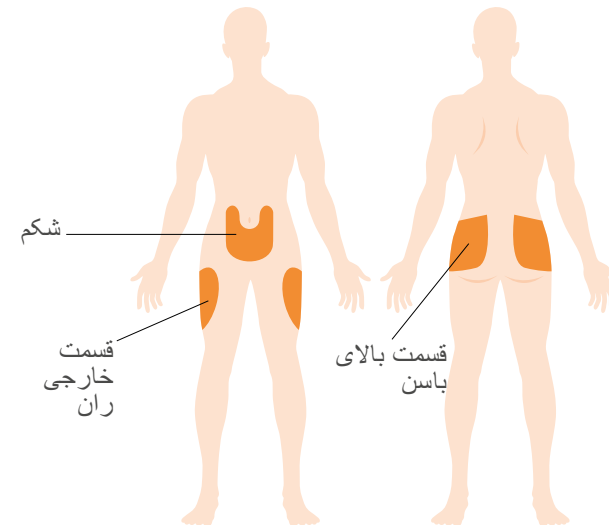
پزشک به شما می‌گوید که از چه دوز استفاده کنید و انسولین اسپارت Sanofi را در کجای بدن خود تزریق کنید. انسولین اسپارت Sanofi نوعی انسولین غذایی است که باید به شکل تزریق زیر پوستی درست (0-15 دقیقه) پیش یا اندکی پس از صرف غذا یا به وسیله پمپ تزریق پیوسته زیر پوستی، وارد بدن شود.

دوز زمان غذا که باید مصرف کنید به موارد زیر بستگی دارد:

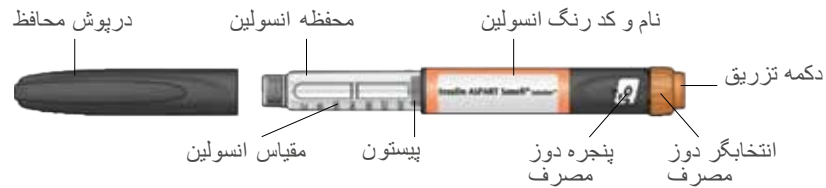
- نوع غذای شما
- سطح قند خون شما قبل از غذا
- نوع فعالیت شما

سایت‌های تزریق

طبق توصیه‌های جدید تزریق انسولین، لازم است که محل‌های تزریق انسولین اسپارت Sanofi را تغییر دهید. یکی از محل‌های زیر را انتخاب کنید:



نحوه کار قلم SoloSTAR



آماده کردن قلم

1 از داشتن داروی مناسب مطمئن شوید. انسولین اسپارت Sanofi SoloSTAR با قلم خاکستری همراه با دکمه تزریق نارنجی ارائه می‌شود.



2 درپوش محافظ را بردارید و از شفافیت انسولین مطمئن شوید.



3 سوزن جدیدی وصل کنید. بسته به سوزن مورد استفاده، سوزن را بپیچانید یا به آن ضربه بزنید.

مهم: پیش از وصل کردن سوزن از تنظیم مقدار مصرف یا فشردن دکمه تزریق خودداری کنید.

پیش از هر نوبت تزریق یک آزمایش ایمنی انجام دهید



4) با چرخاندن در جهت ساعتگرد انتخابگر، واحد را روی دو تنظیم کنید. پوشش‌های خارجی و داخلی سوزن را بردارید.



5) قلم را در حالی که سوزن رو به بالا قرار دارد، نگه دارید. حباب‌های هوا را با تلنگر زدن به محفظه انسولین خارج کنید.

6) دکمه تزریق را تا انتها فشار دهید.

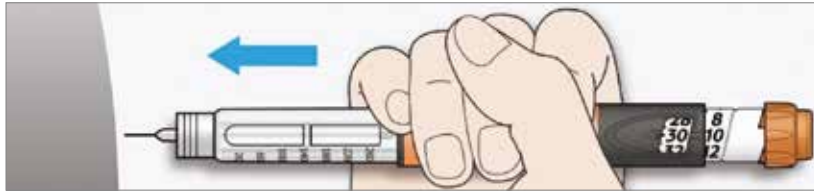
مطمئن شوید انسولین از نوک سوزن بیرون می‌آید و عدد «0» در پنجره دوز مصرف دیده می‌شود.

دوز مصرف را تنظیم و تزریق کنید

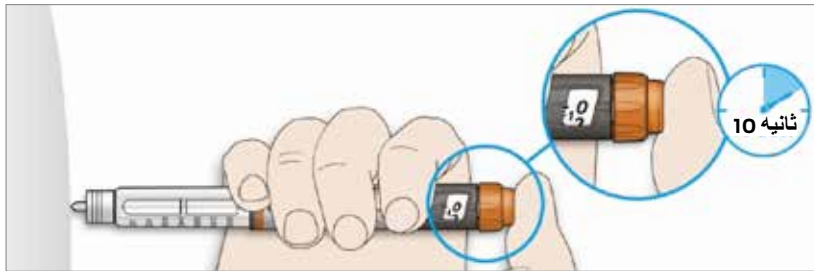
7) مقدار مصرف مورد نظر را تنظیم کنید. اگر چرخش طوری باشد که از واحدی که قرار است تنظیم شود عبور کنید، کافی است چرخش را در جهت مخالف انجام دهید و واحد را اصلاح کنید.



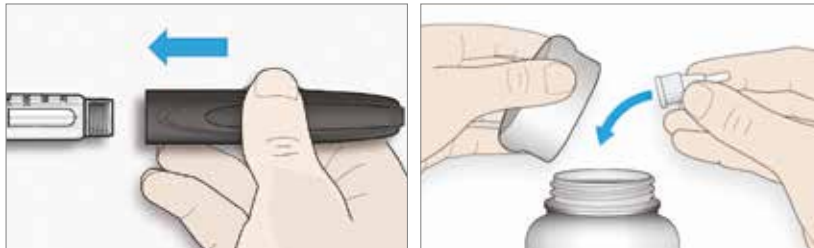
8) پوست را بالا بکشید و بین دو انگشت نگه دارید و این حالت را تا پایان فرآیند تزریق حفظ کنید. سوزن را وارد پوست برآمده کنید و تزریق را انجام دهید.



9) دکمه تزریق را در مدتی که از 1 تا 10 می‌شمارید، فشرده نگه دارید. سپس سوزن را بیرون بکشید.



10) درپوش خارجی سوزن را وصل کنید و سوزن را با چرخاندن جدا کنید. لوله‌های تجویز شده برای خود را دور ببندازید. درپوش محافظ قلم SoloSTAR خود را بگذارید و آن را در محل امنی نگه دارید.



مهم: حتماً سوزن را پس از تزریق خارج کنید و قلم SoloSTAR را بدون سوزن نگه دارید. بدین ترتیب از انتشار آلودگی، ایجاد حباب هوا و نشست انسولین جلوگیری می‌شود.

ملاحظات

قبل از اولین استفاده

بروشور بسته را با دقت بخوانید.

قلم SoloSTAR جدید باید در بسته‌بندی اصلی در یخچال نگهداری شود. محیط نگهداری باید تاریک و سرد (2 تا 8 درجه سانتی‌گراد) باشد. از منجمد کردن قلم بپرهیزید.

بعد از اولین استفاده

قلم SoloSTAR را حداکثر در دمای 30 در دمای اتاق نگهداری کنید درجه همیشه سوزن را بعد از تزریق بردارید. قلم SoloSTAR را بدون سوزن نگهداری کنید. بدین ترتیب از انتشار آلودگی، ایجاد حباب هوا و نشئت انسولین جلوگیری می‌شود. قلم SoloSTAR را دور از تابش آفتاب و گرما نگه دارید. قلم SoloSTAR را با درپوش محافظ نگه دارید. مهلت استفاده از قلم SoloSTAR حداکثر چهار هفته پس از اولین نوبت مصرف است. از قلم با احتیاط استفاده کنید. اگر فکر می‌کنید که قلم احتمالاً آسیب دیده است، سعی نکنید که آن را تعمیر کنید. از یک قلم SoloSTAR جدید استفاده کنید. پیش از دور انداختن قلم SoloSTAR، سوزن آن را جدا کنید. قلم SoloSTAR را طبق روال‌های جاری دفع کنید.

اگر درباره SoloSTAR پرسشی دارید، با شماره 020-52 68 87 با ما تماس بگیرید.

Insulin aspart Sanofi® (انسولین آسپارت)، محلول برای

تزریق 100 واحد در میلی لیتر. Rx ، F ، A10AB05.

موارد مصرف: انسولین آسپارت Sanofi برای درمان دیابت شیرین در بزرگسالان، بزرگسالان و کودکان از یک سالگی نشان داده شده است.

بسته‌بندی: انسولین آسپارت Sanofi SoloStar 5x3 میلی لیتر، کارتریج 5x3 میلی لیتر. برای کسب اطلاعات بیشتر، نگاه کنید به: www.fass.se.

اطلاعات تماس: داروی انسولین آسپارت Sanofi، توسط شرکت سانوفی ای. بی (Sanofi AB) به آدرس، Box 30052، 104 25 Stockholm و شماره تلفن 08-634 50 00 و آدرس وبسایت www.sanofi.se تولید شده است. اگر هرگونه سوالی در مورد داروهای ما دارید، لطفاً با این آدرس تماس بگیرید: infoavd@sanofi.com. تاریخ آخرین بازبینی خلاصه‌ای از ویژگی‌های محصول: آگوست 2020. ▼ این دارو تحت نظارت بیشتر است. برای کسب اطلاعات بیشتر، نگاه کنید به: www.fass.se.

سوالات مربوط به محصولات دیابت:

020-52 68 87

اطلاعات بیشتر در مورد دیابت را

می‌توان در یافت **insulin.se**

همچنین می‌توانید در مورد محصولات

مختلف دیابت در اینجا بخوانید **fass.se**

SANOFI 

Sanofi AB, Box 30052, 104 25 Stockholm
تلفن: ++46 8 634 50 00 .
اگر هرگونه سوالی در مورد داروهای ما دارید، لطفاً با این آدرس تماس بگیرید: infoavd@sanofi.com