



JuniorSTAR

SNABBGUIDE

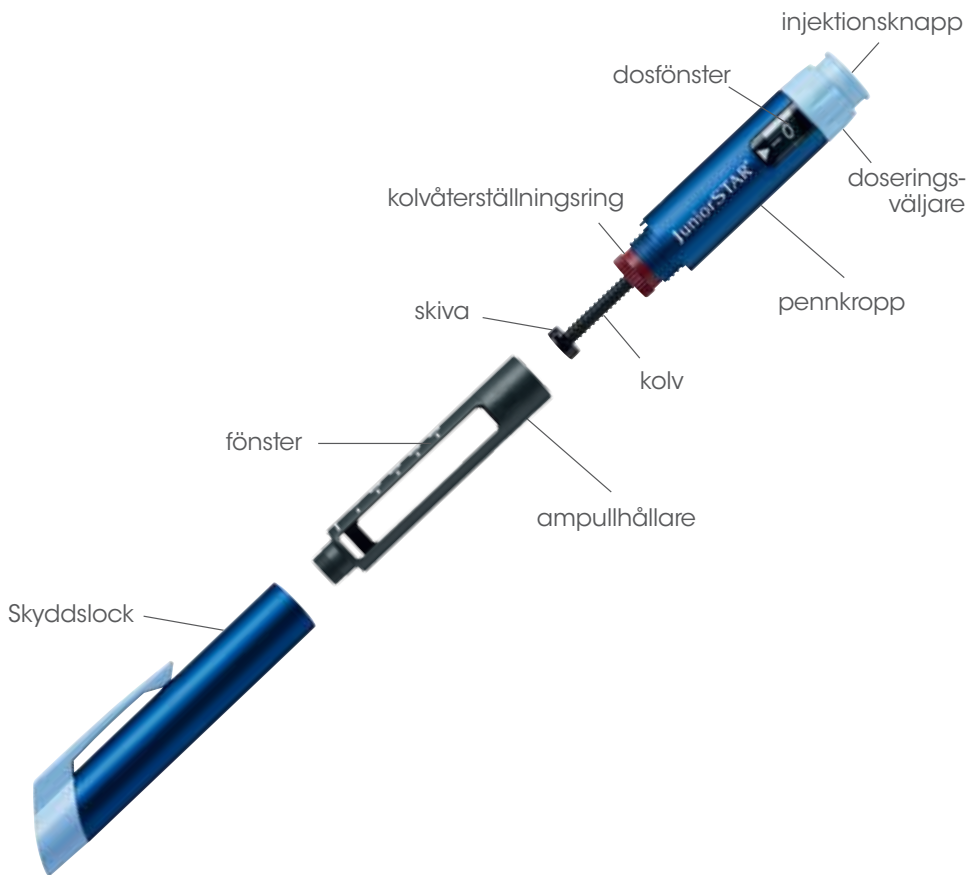


Du har just blivit ordinerad insulin från Sanofi i denna flergångspenna JuniorStar. Du kan ställa in doser från 1 till 30 enheter i steg om 0,5 enheter.

I snabbguiden hittar du information om hur du använder din JuniorStar. Utförligare information finner du i den bruksanvisning som följer med JuniorStar-förpackningen.

Du kan även ringa 020-52 68 87 och få svar på dina frågor om insulinpennorna från Sanofi.

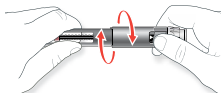
JuniorStar och dess delar



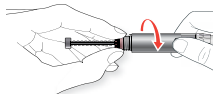
JuniorStar bör endast användas med med insulin-ampuller på 3 ml från Sanofi (levereras separat)

Så här börjar du

1 Tag av skyddslocket. Skruva loss ampullhylsan från pennkroppen. Sätt i en ny cylinderampull i ampullhylsan.



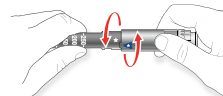
2 Dra tillbaka kolven helt till utgångsläget. Kontrollera att insulinampullen är ny, inte har passerat utgångsdatum och inte har skadats, samt att du har rätt insulin.



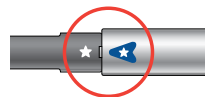
3 Kontrollera etiketten på ampullen för att se till att du har rätt insulin. Om du använder fel insulin kan det leda till oönskade förändringar av blodsockret som kan skada din hälsa.

Sätta i en ny insulinampull

4 Sätt in den nya insulinampullen i ampullhållaren. Sätt inte in en delvis använd ampull.

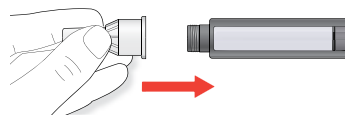


Skruva fast ampullhållaren ordentligt på pennkroppen



Sätta fast en ny nål

5 Kontrollera att du har läst och förstått anvisningarna som följer med pennkanylerna och se till att kanylen är ny och steril.



Håll pennkanylen rakt och skruva eller tryck fast den på ampullhållaren tills den sitter ordentligt fast.

Kontrollera ditt insulin

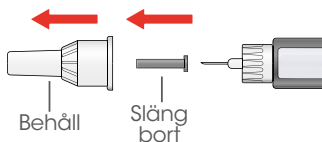
- 6** Kontrollera att det står rätt namn på insulinampullen varje gång innan du injicerar. Om namnet på insulinampullen inte syns i ampullhållarens fönster kan du vrida på ampullen med fingrarna tills det syns.

Kontrollera utseendet på insulinet.

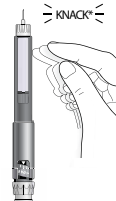
- Om du använder ett klart insulin, ska du inte använda ampullen om insulinet är grumligt eller färgat.
- Om du använder en insulinsuspension, ska du vända pennan upp och ned minst 10 gånger för att blanda om insulinet. Vänd försiktigt på pennan för att undvika att det bildas skum i ampullen.

Gör alltid ett säkerhetstest

- 7** Välj en dos på 2 enheter. Dra av det yttre och det inre kanylskyddet från din kanyl.

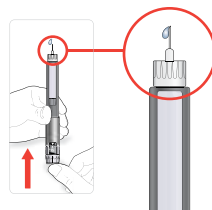


- 8** Håll din JuniorStar-penna med kanylen riktad uppåt. Knacka försiktigt på ampullhållaren några gånger så att alla luftbubblor stiger upp mot kanylen.



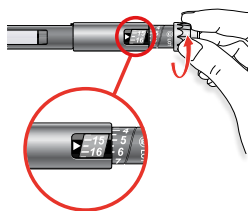
Tryck in injektionsknappen

- 9** Kontrollera att insulindropparna kommer ut ur kanylspetsen. När du har sett att insulinet kommer ut från kanylspetsen har du klarat av säkerhetstestet. Du kan behöva göra om säkerhetstestet flera gånger innan du ser insulinet.



Välja dos

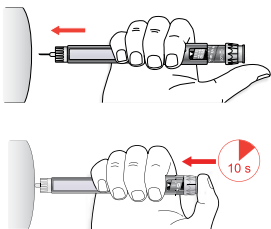
10 Kontrollera att siffran "0" visas i doseringsfönstret efter säkerhetstestet. Välj din dos genom att vrida dosväljaren bort från dig.



- Lägsta möjliga dos är 1 enhet och högsta dos är 30 enheter.
- Varje klick motsvarar en ökning med en halv enhet.

Injicera dos

11 Injicera dos
Ge injektionen exakt enligt diabetes-teamets anvisningar. Tryck in kanylen i huden. Injicera din dos genom att trycka ned injektionsknappen långsamt så långt det går.

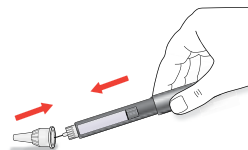


Håll injektionsknappen helt nedtryckt och räkna långsamt till 10 innan du drar ut kanylen från huden.

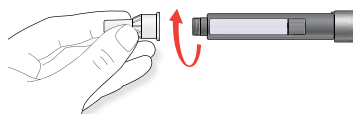
- Om du har injicerat hela din dos visas siffran "0" i dosfönstret.

Ta bort kanylen

12 Lägg det yttre kanylskyddet på en plan yta och för in kanylen i skyddet. Sätt tillbaka det yttre kanylskyddet på kanylen.



Kläm ihop det yttre kanylskyddet för att ta tag i kanylen och använd det för att skruva loss kanylen från JuniorStar®-pennan. Släng bort pennkanylen i en behållare för skärande och stickande avfall.



Tips och råd

Före användning

- Sätt alltid fast en ny kanyl inför varje användning.
- Kontrollera alltid märkningen på insulinet före användning för att säkerställa att du har rätt sorts insulin.

Vid användning

- Använd aldrig en cylinderampull som är skadad.
- Använd aldrig JuniorStar om den är skadad eller ej fungerar korrekt.
- Om du använder olika sorters insulin bör du ha olika färg på pennan för varje insulin.

Kan du inte ställa in önskad dos, kontrollera att det finns tillräckligt med insulin i cylinderampullen. Har du inte tillräckligt med insulin kvar i cylinderampullen kan du välja mellan att:

- injicera vad som finns kvar i cylinderampullen och komplettera din dos med en ny cylinderampull.
- eller använd en ny cylinderampull för att injicera hela dosen. Vrid aldrig doseringsknappen med våld.

När insulinet börjar ta slut kan du se på cylinderampullens graderade skala ungefär hur mycket insulin som finns kvar. Denna skala ger ett ungefärligt svar på hur mycket som

är kvar och ska inte användas för precis dosavläsning.

Förvaring av din JuniorStar

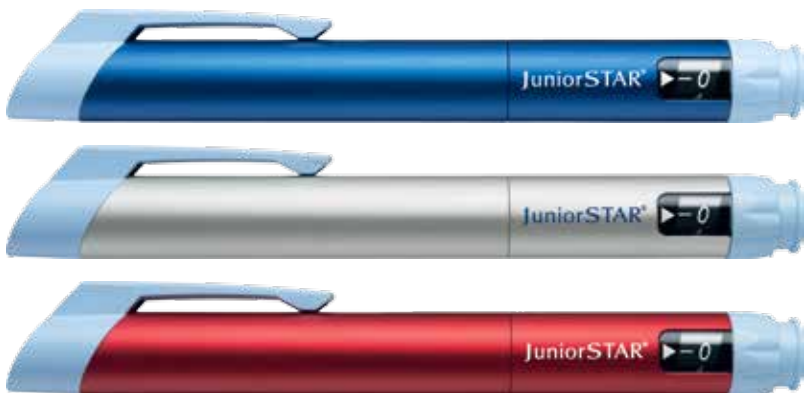
Sätt tillbaka pennhuvet på pennan och lägg undan den tills nästa injektion.

- Förvara din JuniorStar[®]-penna med insulinampullen fastsatt, vid en temperatur mellan 5 °C och 25 °C (inte i kylskåp).
- Förvara din JuniorStar[®]-penna utom syn- och räckhåll från andra barn.
- Försiktighet: smådelar kan innebära en kvävningsrisk för barn under 3 års ålder.

Ta hand om din penna

- 1 Skydda din JuniorStar[®]-penna från värme, direkt solljus och kyla, men även från damm och smuts.
- 2 Du kan rengöra utsidan av din JuniorStar[®]-penna genom att torka av den med en fuktig trasa (dränk inte in den i vatten eller tvätta den).
- 3 Kassera din JuniorStar[®]-penna enligt diabetesteamets anvisningar.

Har du frågor om din JuniorStar ring oss gärna på vår servicetelefon 020-52 68 87 som är öppen dygnet runt.



Frågor om våra insulinpennor:

020-526887

www.insulin.se

Mer information om diabetes hittar du på www.insulin.se

Du kan också läsa om olika insuliner på www.fass.se

SANOFI DIABETES 

Sanofi AB, Box 30052, 104 25 Stockholm. Tel 08-634 50 00. www.sanofi.se

Vid frågor om våra läkemedel kontakta: infoavd@sanofi.com