

# CLIKSTAR<sup>®</sup>

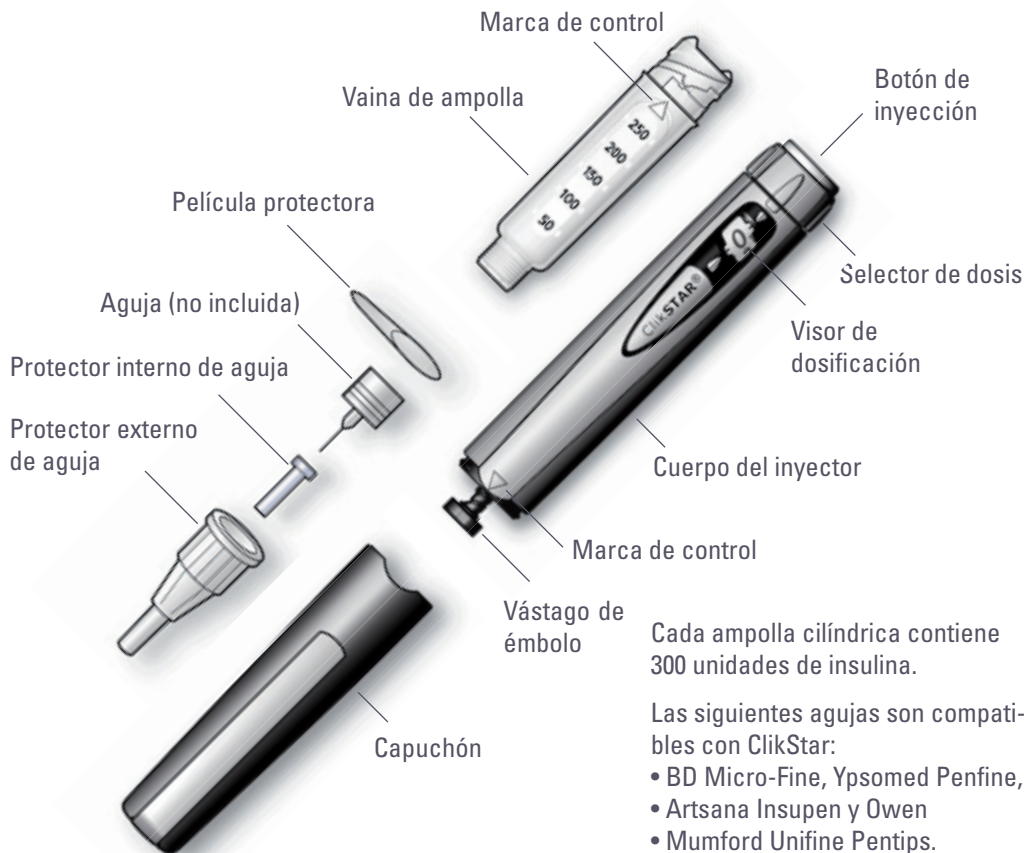
A silver, sleek digital thermometer is shown diagonally. The brand name 'CLIKSTAR' is printed on the upper part of the device. The digital display shows '0.0' with a small red mark above it. The thermometer has a textured grip and a small button near the tip.

GUÍA RÁPIDA

Te acaban de recetar Lantus (insulina glargina) o Apidra (insulina glulisina) en el inyector recargable de insulina ClikStar.

En la guía rápida hallarás información sobre cómo utilizar tu ClikStar. Para información más detallada, consulta las instrucciones de empleo que acompañan al envase de ClikStar.

# ClikSTAR y sus piezas



Cada ampolla cilíndrica contiene 300 unidades de insulina.

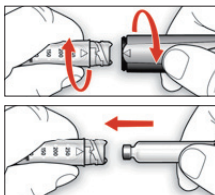
Las siguientes agujas son compatibles con ClikStar:

- BD Micro-Fine, Ypsomed Penfine,
- Artsana Insupen y Owen
- Mumford Unifine Pentips.

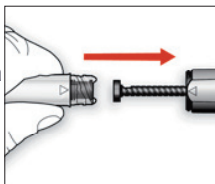
Para actualizaciones recientes sobre agujas homologadas e información adicional, consulta [www.insulin.se](http://www.insulin.se)

# Preparativos

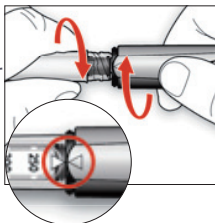
**1** Retira el capuchón. Desenrosca la vaina de la ampolla del cuerpo del inyector. Introduce una nueva ampolla cilíndrica en la vaina.



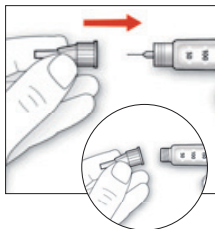
**2** Inserta derecho el vástago del émbolo con ayuda de la vaina de ampolla. También puedes introducir el vástago con el dedo.



**3** Vuelve a enroscar la vaina de ampolla en el cuerpo del inyector hasta que encaje con un "chasquido" y las marcas se sitúen una frente a la otra.

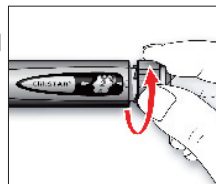


**4** Coloca una aguja derecha en el inyector. Enrosca o encaja la aguja, dependiendo del tipo de aguja utilizada.

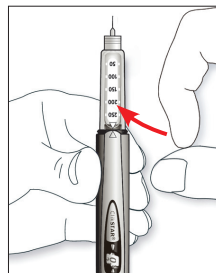


## Realiza una prueba de seguridad antes de cada inyección

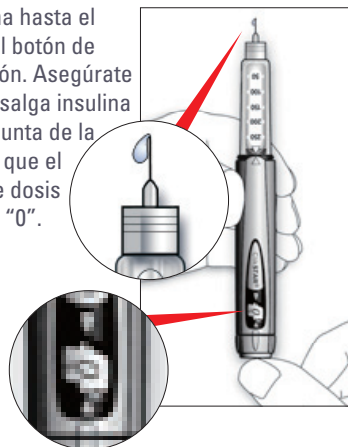
**5** Escoge una dosis de 2 unidades girando el selector de dosis. Extrae el protector externo e interno de la aguja.



**6** Sostén el inyector con la aguja hacia arriba. Elimina las posibles burbujas golpeando suavemente con el dedo sobre el receptáculo de insulina.

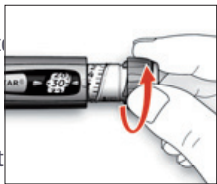


**7** Presiona hasta el fondo el botón de inyección. Asegúrate de que salga insulina por la punta de la aguja y que el visor de dosis indique "0".

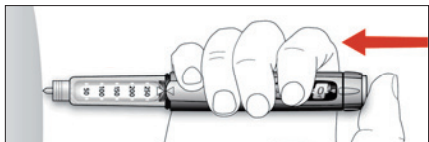


# Ajusta la dosis e inyecta

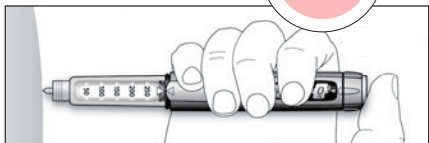
**1** Regula la dosis deseada. Si giras tanto que te pasas de la unidad a inyectar, basta con girar en sentido contrario hasta la unidad adecuada.



**2** Inyéctate la dosis tal como te ha enseñado tu médico o enfermera especializada. Inserta la aguja en la piel y pulsa hasta el fondo el botón de inyección. En el proceso de inyección, el visor de dosis bajará hasta "0".

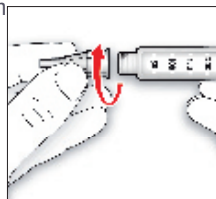
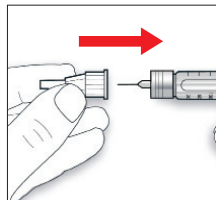


**3** Mantén apretado el botón de inyección en posición inferior mientras cuentas hasta 10. Extrae a continuación la aguja.



## Después de la inyección

**4** Coloca el protector externo de la aguja y desenrosca ésta. Desecha la aguja tal como se te ha indicado. Coloca la tapa protectora de tu KlikStar y guárdalo en un lugar seguro.



### ¡ATENCIÓN!

Quita siempre la aguja después de inyectar y guarda KlikStar sin la aguja. Ello contribuirá a prevenir suciedad, burbujas de aire y fugas de insulina.

# Consejos y recomendaciones

## Antes de usar

- Coloca siempre una aguja nueva antes de cada uso.
- Comprueba siempre el etiquetado de la insulina antes de su uso para asegurarte de que la insulina es del tipo apropiado.

## Empleo

- Nunca utilices una ampolla cilíndrica dañada.
- Nunca emplees ClikStar si está dañado o no funciona correctamente.
- En caso de usar distintos tipos de insulina, debes tener inyectores de color diferente para cada una.

## Si no puedes ajustar la dosis deseada,

comprueba que haya suficiente insulina en la ampolla cilíndrica. En caso de no disponer de insulina suficiente en tu ampolla cilíndrica, tienes las opciones siguientes:

- Inyectar lo que queda de ampolla cilíndrica y completar tu dosis con una nueva ampolla.
- o utilizar una nueva ampolla cilíndrica para inyectar toda la dosis.

No fuerces nunca el botón de dosificación.

## Cuando la insulina empiece a acabarse,

observa cuánta queda más o menos en la escala graduada de la ampolla cilíndrica. Esta

escala informa de la cantidad aproximada que resta, pero no debe utilizarse para consultar de manera precisa la dosificación.

## Almacenamiento de tu ClikStar

- Guardar fuera de la vista y alcance de los niños.
- Si se almacena la ampolla cilíndrica en frío (por ejemplo, en un frigorífico), sácala 1-2 horas antes de inyectarla para que se caliente.
- Una vez empezada, en condiciones normales se podrá utilizar la ampolla cilíndrica durante 28 días.
- Transcurridos 4 años, desecha tu inyector ClikStar como te ha enseñado el personal sanitario y respetando las disposiciones locales aplicables.
- Protege tu ClikStar de la luz directa del sol.
- Consulta el prospecto médico de la insulina para más información sobre su almacenamiento.

**Si necesitas limpiar** el exterior de tu ClikStar, puedes emplear un trapo humedecido. No mojes ni laves tu ClikStar.



Para más información sobre diabetes, visita [www.insulin.se](http://www.insulin.se)  
También puedes informarte sobre distintos tipos de insulina en [www.fass.se](http://www.fass.se)

sanofi-aventis AB, Tel: 08 - 634 50 00. [www.sanofi-aventis.se](http://www.sanofi-aventis.se)  
Para consultas sobre nuestros fármacos, escribe a: [infoavd@sanofi-aventis.com](mailto:infoavd@sanofi-aventis.com)  
Clikstar cuenta con homologación CE.



**sanofi aventis**  
Because health matters