

Cette fiche d'information vous a été  
remise par votre médecin/personnel  
infirmier.



# **FICHE DESTINÉE AUX PATIENTS SOUS INSULINE ASPARTE SANOFI**



 **Insulin**  
**aspart Sanofi**

Cette brochure a été rédigée à votre intention, car vous êtes diabétique et que votre médecin vous a prescrit de l'Insuline aspartate Sanofi. L'objectif principal de tout traitement antidiabétique est de se sentir bien, mais également d'atteindre un taux de sucre dans le sang (glycémie) le plus normal possible.

Si vous avez des questions sur votre traitement antidiabétique, n'hésitez jamais à les poser au médecin ou au personnel infirmier.

## ***Pourquoi ai-je besoin d'insuline prandiale ?***

L'insuline est une hormone qui aide l'organisme à réguler la glycémie sanguine. En injectant de l'insuline, vous aidez votre organisme à diminuer la glycémie sanguine lorsque celui-ci ne produit pas assez d'insuline.

Insuline aspartate Sanofi est une insuline prandiale à action directe, qui reproduit l'effet naturel de l'insuline sécrétée dans l'organisme au moment des repas.

Insuline aspartate Sanofi commence à diminuer la glycémie 10 à 20 minutes après avoir été injectée. L'effet est maximal 1 à 3 heures après l'injection et dure entre 3 et 5 heures.

L'effet rapide d'Insuline aspartate Sanofi vous permet de la prendre juste avant ou tout de suite après un repas. Vous n'avez pas à attendre entre les injections et les repas.

Insuline aspartate Sanofi traite les pics de glycémie qui surviennent lors des repas et est éliminée du sang après quelques heures.

En complément de l'insuline basale à action prolongée, Insuline aspartate Sanofi vous permet de vivre confortablement et en toute sécurité avec votre diabète.

## À quels effets secondaires dois-je m'attendre avec l'insulinothérapie ?

En raison de différents facteurs, il se peut que vous ayez trop d'insuline par rapport à la quantité de sucre présente dans votre sang. Votre glycémie sera alors inférieure à la normale. C'est ce que l'on appelle la sensibilité à l'insuline.

### Caractéristiques fréquentes :

- Nervosité
- Sensation de faim
- Sueurs
- Palpitations
- Difficulté à se concentrer
- Trouble de la vision
- Irritation/agressivité
- Faiblesse

### La sensibilité à l'insuline peut s'expliquer par l'une des causes suivantes :

- Repas retardé
- Trop peu de nourriture
- Trop d'insuline et/ou de comprimés hypoglycémiant
- Activité physique/exercice (plus intense ou plus longtemps que prévu)
- Alcool

Pour augmenter la glycémie et éliminer la sensation, il est impératif d'ingérer quelque chose. Le moyen le plus rapide d'augmenter la glycémie est de prendre du dextrose, un verre de jus de fruit ou quelque chose d'autre de sucré.

Une glycémie de 3,0 à 4,0 mmol/l avec des symptômes clairs est traitée par du dextrose (un demi-comprimé ou un comprimé entier de dextrose par 10 kg de poids corporel). Buvez de l'eau pour une absorption plus rapide.

Si l'heure de votre prochain repas n'est pas proche, vous aurez peut-être besoin d'une collation supplémentaire. La sensation ne sera pas soulagée plus rapidement en consommant une plus grande quantité de nourriture. Lorsque vous prenez un traitement par insuline, une règle importante est de toujours avoir du dextrose avec vous.

## Avant d'injecter Insuline asparte Sanofi

Sortez votre nouveau flacon ou stylo prérempli du réfrigérateur une à deux heures à l'avance. Vérifiez que l'insuline est limpide (incolore et transparente, sans particules solides visibles). Si l'insuline est trouble, jetez le flacon ou le stylo prérempli.

Suivez les instructions fournies par le fabricant du stylo pour charger Insuline asparte Sanofi dans votre stylo réutilisable et utilisez toujours une nouvelle aiguille pour l'injection.

### Contrôlez votre glycémie à jeun

Il est important de bien connaître votre glycémie à jeun et votre glycémie environ deux heures après un repas.

Votre médecin ou personnel infirmier vous donnera des informations et des conseils sur la manière d'ajuster la dose d'insuline en fonction de votre glycémie pour obtenir un contrôle glycémique suffisant de façon simple et en toute sécurité. Utilisez votre carnet de suivi du diabète pour surveiller votre glycémie et vos doses d'insuline.

### Conservez Insuline asparte Sanofi correctement

Insuline asparte Sanofi doit être conservée dans son emballage non ouvert au réfrigérateur, à une température comprise entre 2 et 8 °C, et ne doit jamais être congelée. L'insuline en cours d'utilisation doit être conservée à une température ne dépassant pas 30 °C, à l'abri du froid et de la lumière.

Toute insuline restante doit être jetée après quatre semaines. Vous devez donc noter la date à laquelle vous avez inséré un nouveau flacon ou commencé à utiliser un nouveau stylo prérempli.

Les médicaments ne doivent pas être jetés au tout-à-l'égout ou avec les ordures ménagères, mais rapportés à la pharmacie afin de contribuer à protéger l'environnement.

## Comment prendre Insuline asparte Sanofi

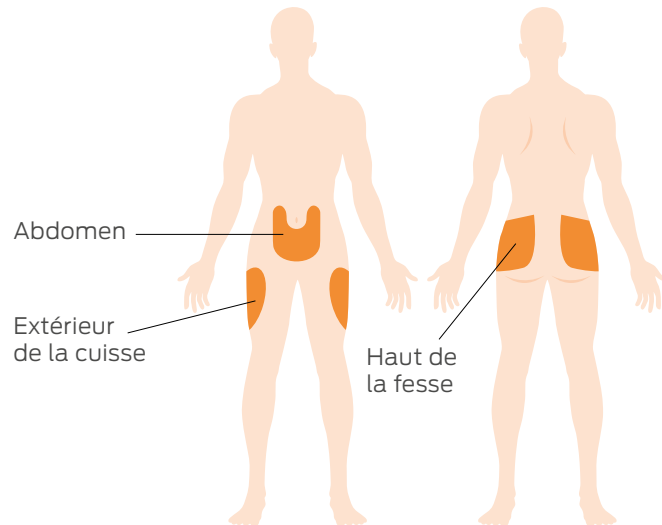
Votre médecin vous indiquera quelle dose utiliser et à quel endroit du corps vous devez injecter Insuline asparte Sanofi. Insuline asparte Sanofi doit être administrée sous forme d'injection sous-cutanée (sous la peau) dans les 15 minutes avant un repas ou juste après celui-ci, ou au moyen d'une pompe à perfusion sous-cutanée en continu.

### La dose que vous devez prendre au moment du repas dépend des éléments suivants :

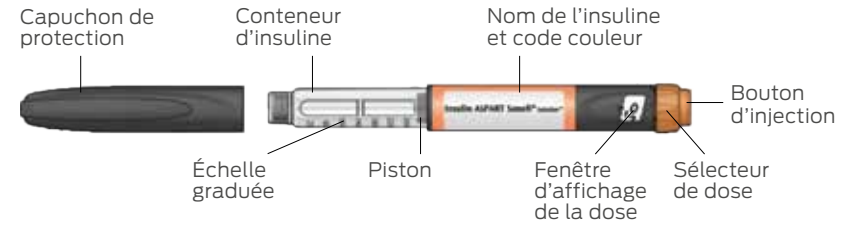
- Ce que vous allez manger
- Votre glycémie avant le repas
- Les activités que vous prévoyez de faire

### Sites d'injection

Selon les nouvelles recommandations en matière d'injection d'insuline, il est important d'alterner les sites et zones d'injection d'Insuline asparte Sanofi. Choisissez l'un des sites suivants :



## Comment fonctionne le stylo SoloSTAR



### Préparation du stylo

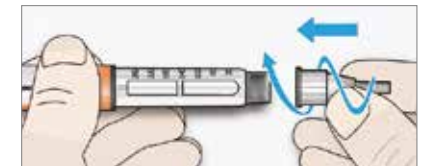
- 1) Assurez-vous d'utiliser le bon médicament. SoloSTAR pour Insuline asparte Sanofi est un stylo gris avec un bouton d'injection orange.



- 2) Retirez le capuchon de protection et vérifiez que l'insuline est transparente.



- 3) Fixez une aiguille neuve. Vissez l'aiguille ou enfoncez-la, selon le type d'aiguille utilisée.



**Important :** Ne réglez pas la dose ou n'appuyez pas sur le bouton d'injection si l'aiguille n'est pas fixée.

## Test de sécurité avant chaque injection

4) Réglez 2 unités en tournant le sélecteur de dose dans le sens des aiguilles d'une montre. Retirez les capuchons extérieur et intérieur de l'aiguille.



5) Tenez le stylo avec l'aiguille orientée vers le haut. Éliminez les bulles d'air en tapotant avec votre doigt sur le réservoir d'insuline.



6) Enfoncez le bouton d'injection jusqu'au bout. Assurez-vous que l'insuline sort de l'extrémité de l'aiguille et que la fenêtre d'affichage de la dose indique « 0 ».

## Réglage de la dose et injection

7) Réglez la dose voulue. Si vous dépassez le nombre d'unités que vous souhaitez injecter, revenez simplement à l'unité correcte en tournant en sens inverse.



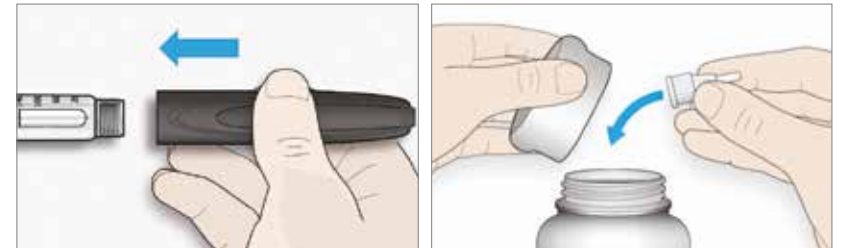
8) Pincez la peau pour faire un pli et maintenez ce pli en place pendant toute la durée de l'injection. Insérez l'aiguille dans le pli de peau et effectuez l'injection.



9) Maintenez le bouton d'injection enfoncé tout en comptant jusqu'à 10. Retirez ensuite l'aiguille.



10) Remettez le capuchon extérieur de l'aiguille en place et dévissez l'aiguille. Jetez la canule qui vous a été prescrite. Remettez le capuchon de protection en place sur votre stylo SoloSTAR et rangez-le dans un endroit sûr.



**Important :** Retirez toujours l'aiguille après une injection et conservez le stylo SoloSTAR sans aiguille. Cela permet d'éviter une contamination, la formation de bulles d'air et une fuite d'insuline.

## À prendre en compte

### Avant la première utilisation

Lisez attentivement la notice.

Conservez les stylos SoloSTAR neufs dans leur emballage au réfrigérateur, au frais (à une température comprise entre 2 et 8 °C) et à l'abri de la lumière.

Ne les congelez pas.

### Après la première utilisation

Conservez le stylo SoloSTAR à température ambiante, à une température ne dépassant pas 30 °C.

Retirez toujours l'aiguille après l'injection.

Conservez le stylo SoloSTAR sans aiguille. Cela permet d'éviter une contamination, la formation de bulles d'air et une fuite d'insuline.

Protégez le stylo SoloSTAR de la lumière du soleil et de la chaleur.

Conservez le stylo SoloSTAR avec le capuchon de protection.

Utilisez le stylo SoloSTAR pendant 4 semaines maximum après la première utilisation. Manipulez le stylo avec soin.

Si vous pensez que votre stylo est peut-être endommagé, n'essayez pas de le réparer. Utilisez un nouveau stylo SoloSTAR.

Retirez l'aiguille avant de jeter le stylo SoloSTAR.

Jetez le stylo SoloSTAR conformément aux procédures actuelles.

**Si vous avez des questions** sur votre stylo SoloSTAR, n'hésitez pas à appeler notre ligne d'assistance au 020-52 68 87.

**Insuline aspartate Sanofi®** (insuline aspartate), solution injectable 100 unités/ml. Sur prescription, F, A10AB05.

**Indication :** Insuline aspartate Sanofi est indiquée dans le traitement du diabète chez l'adulte, l'adolescent et l'enfant à partir de 1 an. **Conditionnement :** SoloStar pour Insuline aspartate Sanofi 5 x 3 ml, cartouche 5 x 3 ml. Pour de plus amples informations et pour les tarifs, consultez le site [www.fass.se](http://www.fass.se).

**Coordonnées :** Insuline aspartate Sanofi est fournie par Sanofi AB, Box 30052, 104 25 Stockholm, tél. : 08-634 50 00, [www.sanofi.se](http://www.sanofi.se). Pour toute question concernant nos médicaments, veuillez contacter : [infoavd@sanofi.com](mailto:infoavd@sanofi.com). Date de la dernière révision du résumé des caractéristiques du produit : août 2020.

▼ Ce médicament fait l'objet d'une surveillance supplémentaire. Pour de plus amples informations, consultez le site [www.fass.se](http://www.fass.se).

Pour toute question concernant nos  
produits antidiabétiques :

**020-52 68 87**

Vous trouverez de plus amples informations  
sur le diabète sur le site **insulin.se**

Vous pouvez également en savoir plus sur les  
différents produits antidiabétiques en consultant  
le site **fass.se**



Sanofi AB, Box 30052, 104 25 Stockholm, tél. : +46 8 634 50 00, [www.sanofi.se](http://www.sanofi.se).  
Pour toute question concernant nos médicaments, veuillez contacter : [infoavd@sanofi.com](mailto:infoavd@sanofi.com)